



§ 16 **Päätös maatalousyhtymä Laakkosen maa-aineslupahakemuksesta,
Sikopesänmäen kallioalue, Kytäjärven kylä**

HYD/496/11.01.00.03/2020

Valmistelija ympäristövalvontapäällikkö Suominen Silja p. 040 841 1962

Esittelijä ympäristötoimenjohtaja Lavia Mika

Valmisteluteksti Maatalousyhtymä Laakkonen on toimittanut maa-aineslupahakemuksen. Hakemusalue sijaitsee Kytäjärven kylässä, kiinteistöllä Kytäjä (106-405-52-160) yksityistien varrella. Kyseessä on alue, jossa on ollut kiviainestuotantoa vuodesta 2001. Nykyisen maa-ainesluvan (ympla 28.6.2012 § 48) voimassaolo päättyi 30.6.2022. Alueelle on myönnetty ympäristölupa (ympla 31.3.2016 § 26), joka on voimaassa 7.4.2026 asti. Ympäristölupaan ei haeta muutosta.

Maa-aineslain edellyttämää lupaa haetaan 15 vuodeksi. Ottamisalueen pinta-ala on 9,47 ha, josta on otettu tähän asti vain soraa. Arvioitu kalliokiviaineksen ottomäärä on 540 000 m³kr. Alueelle haetaan myös maa-aineslain 21 §:n mukaista lupaa aloittaa hakemuksen mukainen toiminta mahdollisesta muutoksenhausta huolimatta.

Lupahakemuksesta on kuulutettu Hyvinkään kaupungin verkkosivuilla ja osoitteessa www.julkipano.fi 4.3. - 4.4.2022. Hakemuksesta saapui määräaikaan mennessä yksi mielipide. Hakemuksesta on saatu lausunnot Uudenmaan ELY-keskukselta sekä Hyvinkään kaupungin kaavoitukselta ja ympäristöterveydenhuolloilta.

Kytäjän kyläyhdistys ry teki 4.4.2022 aloitteen Uudenmaan ELY-keskukselle ympäristövaikutusten arviointimenettelyn (YVA) soveltamisesta koko Kytäjärven kylän alueella. Aloitteen käsittelyn ajaksi MTY Laakkosen maa-aineslupahakemuksen käsittely oli keskeytettävä. Uudenmaan ELY-keskus päätti 25.11.2022, että louhoshankkeeseen ei ole tarpeen soveltaa ympäristövaikutusten arvioinnista annetun lain (252/2017) mukaista arviointimenettelyä.

Hakija on antanut YVA-aloitteen, lausuntojen ja mielipiteen johdosta vastineensa, joissa hakemusta on täsmennetty.

Tiedottaminen ja muutoksen hakeminen

Päätös annetaan pöytäkirjan julkipanon jälkeen. Antopäivä on 8.3.2023. Päätöksestä ilmoitetaan Hyvinkään kaupungin verkkosivuilla, osoitteessa www.julkipano.fi ja Aamuposti-lehdessä. Tähän päätökseen ja siitä määrättyyn maksuun haetaan muutosta Helsingin hallinto-oikeudelta.

Tämä pykälä tarkastetaan kokouksessa.

Esitys Ympäristölautakunta päättää myöntää Maatalousyhtymä Laakkoselle Sikopesänmäen louhinta-alueelle liitteessä esitetyn maa-ainesluvan tilalle Kytäjä (kiinteistötunnus 106-405-52-160) Kytäjärven kylässä.

Päätös Hyväksyttiin esityksen mukaan.

Liitteet Suunniteltu tilanne, asemapiirros päivitettävä
Mitattu nykytilanne, asemapiirros
Sikopesänmäki Sijainti
Päätös maatalousyhtymä Laakkosen maa-aineslupahakemuksesta Sikopesänmäki Kytäjärven kylä

Täytäntöönpano **Toimenpiteitä varten**
Ympäristöpalvelu
Tiedoksi



Maatalousyhtymä Laakkonen
Uudenmaan ELY -keskus sähköisenä
Vaasan hallinto-oikeus sähköisenä
Lopen kunta sähköisenä
Kaavoitus sähköisenä
Ympäristöterveydenhuolto sähköisenä
Asianosaiset kirjeellä

Muutoksenhaku

Hallintovalitusohje 30 (HAO Hki)



Tarkastettu pöytäkirja on julkaistu yleisessä tietoverkossa 7.3.2023 .

Hallintovalitusohje 30 (HaO Hki)

Tähän päätökseen voi hakea muutosta kirjallisella hallintovalituksella. Myös sähköinen asiakirja täyttää vaatimuksen kirjallisesta muodosta.

Hallintovalituksen voi tehdä vain asianosainen.

Valitusaika on 30 päivää päätöksen tiedoksisaamisesta. Valitusasiakirjat on toimitettava valitusviranomaiselle viimeistään valitusajan viimeisenä päivänä ennen virka-ajan päättymistä.

Asianosaisen katsotaan saaneen päätöksen tiedoksi

- seitsemän päivän kuluttua kirjeen lähettämisestä,
- saantitodistuksen osoittamana aikana,
- sähköistä tiedoksiantoa käytettäessä kolmantena päivänä viestin lähettämisestä tai
- sinä päivänä, jona päätös on luovutettu asianosaiselle tai hänen lailliselle edustajalleen.

Tiedoksisaantipäivää ei lueta määräaikaan. Jos määräajan viimeinen päivä on pyhäpäivä, itsenäisyyspäivä, vapunpäivä, joului- tai juhannusaatto tai arkipäivä, saa valituksen tehdä vielä ensimmäisenä arkipäivänä sen jälkeen.

Valituksessa on ilmoitettava

- muutoksen hakijan nimi, kotikunta ja yhteystiedot (jos laatija on muutoksen hakijan edustaja, asiamies tai joku muu henkilö, myös tämän nimi, kotikunta ja yhteystiedot)
- päätös, johon haetaan muutosta
- mihin päätöksen osaan haetaan muutosta, mitä muutoksia vaaditaan tehtäväksi sekä vaatimuksen perusteet.

Valitus on valittajan, laillisen edustajan tai asiamiehen allekirjoitettava. Sähköistä asiakirjaa ei tarvitse täydentää allekirjoituksella, jos asiakirjassa on tiedot lähettäjistä eikä asiakirjan alkuperäisyyttä tai eheyttä ole syytä epäillä.

Valitukseen on liitettävä

- päätös, johon muutosta haetaan, alkuperäisenä tai jäljennöksenä
- todistus siitä, minä päivänä päätös on annettu tiedoksi, tai muu selvitys valitusajan alkamisen ajankohdasta
- asiakirjat, joihin vaatimuksen tueksi vedotaan, jollei niitä ole aiemmin toimitettu viranomaiselle

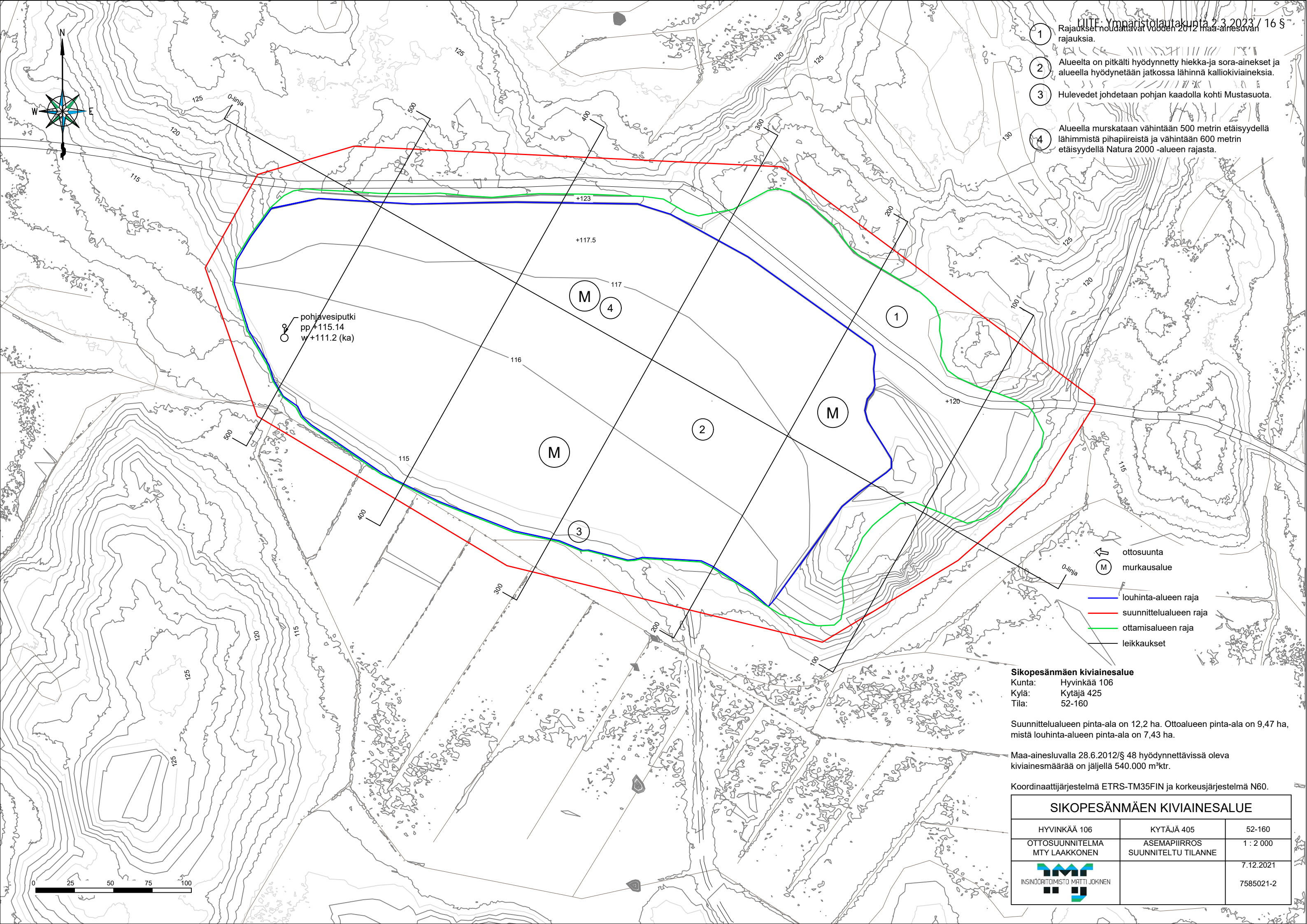
Viranomaisen, jolle valitus toimitetaan

Helsingin hallinto-oikeus, Sörnäistenkatu 1, 00580 Helsinki, faksi 029 564 2079 sähköpostiosoite: helsinki.hao@oikeus.fi, sähköinen asiointipalvelu: <https://asiointi2.oikeus.fi/hallintotuomioistuimet>

Oikeudenkäyntimaksu voidaan periä muutoksenhakijalta tuomioistuinmaksulain nojalla. Mahdollisen maksun määrän voi tarkistaa: www.oikeus.fi/tuomioistuimet/hovioikeudet. Maksua ei peritä em. laissa erikseen määritellyissä asioissa.

Päätöksiä koskevia pöytäkirjanotteita ja liitteitä voi pyytää Hyvinkään kaupungin kirjaamosta
PL 86 / Kankurinkatu 4-6, 05801 Hyvinkää; p. 019 459 11*; kirjaamo@hyvinkaa.fi

- 1 Rajaukset noudattavat vuoden 2012 maa-ainesluvan rajoituksia.
- 2 Alueelta on pitkälti hyödynnetty hiekka- ja sora-ainekset ja alueella hyödynnetään jatkossa lähinnä kalliokiviaineksia.
- 3 Hulevedet johdetaan pohjan kaadolla kohti Mustasuota.
- 4 Alueella murskataan vähintään 500 metrin etäisyydellä lähimmistä pihapiireistä ja vähintään 600 metrin etäisyydellä Natura 2000 -alueen rajasta.



pohjavesiputki
pp +115.14
w +111.2 (ka)

← ottosuunta
M murkausalue

- louhinta-alueen raja
- suunnittelualueen raja
- ottamisalueen raja
- leikkaukset

Sikopesänmäen kiviainesalue
Kunta: Hyvinkää 106
Kylä: Kytjä 425
Tila: 52-160

Suunnittelualueen pinta-ala on 12,2 ha. Ottoalueen pinta-ala on 9,47 ha, mistä louhinta-alueen pinta-ala on 7,43 ha.

Maa-ainesluvalla 28.6.2012/§ 48 hyödynnettävissä oleva kiviainesmäärä on jäljellä 540.000 m³ktr.

Koordinaattijärjestelmä ETRS-TM35FIN ja korkeusjärjestelmä N60.

SIKOPESÄNMÄEN KIVIAINESALUE		
HYVINKÄÄ 106	KYTJÄ 405	52-160
OTTOSUUNNITELMA MTY LAKKONEN	ASEMPIIRROS SUUNNITELTU TILANNE	1 : 2 000
		7.12.2021
		7585021-2



0-linja

pohjavesiputki
pp +115.14
w +111.2 (ka)

+128

+129

0-linja


- ← ottosuunta
- louhinta-alueen raja
- suunnittelualueen raja
- ottamisalueen raja
- leikkaukset

Sikopesänmäen kiviainesalue
Kunta: Hyvinkää 106
Kylä: Kytjä 425
Tila: 52-160

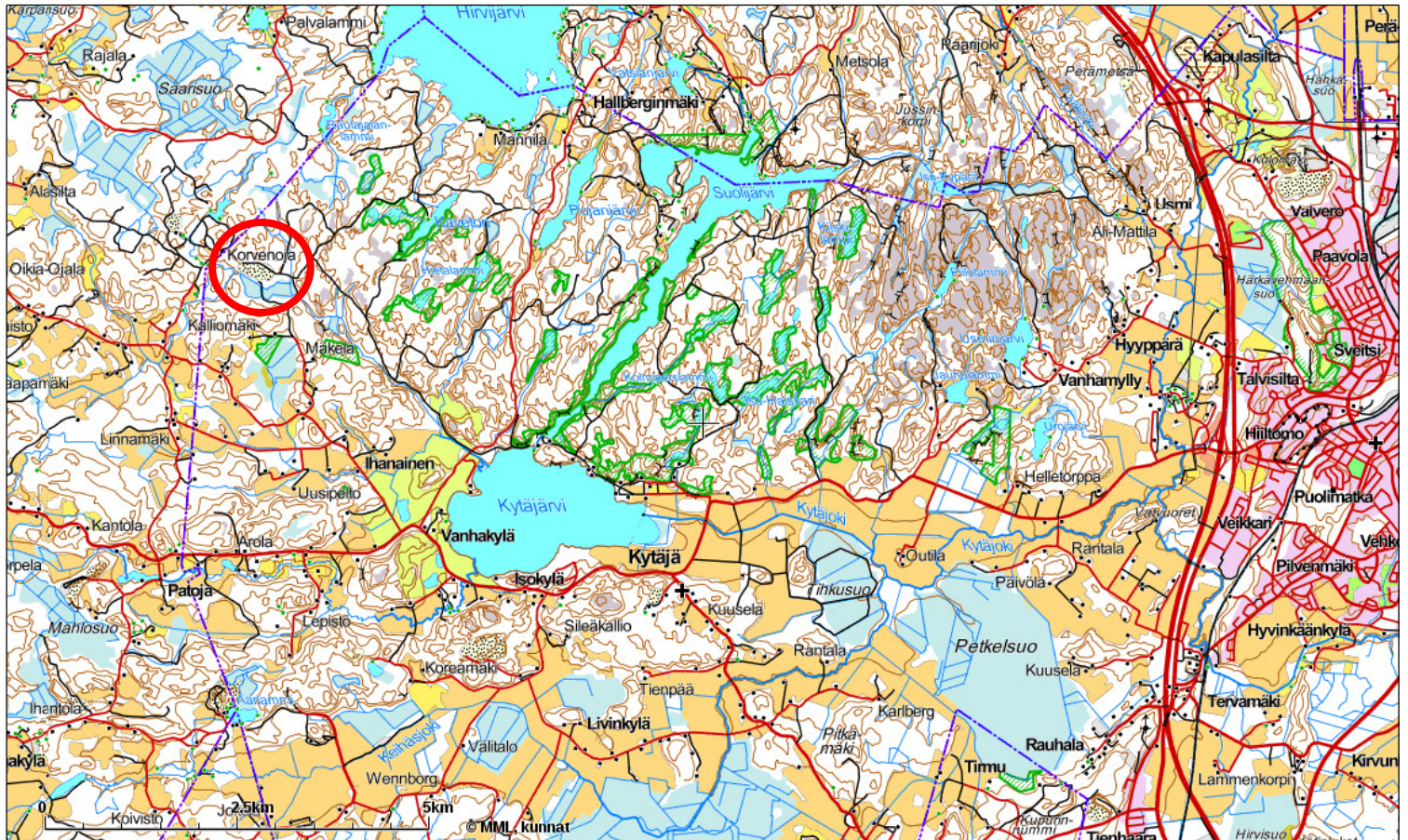
Suunnittelualueen pinta-ala on 12,2 ha. Ottosuunnan pinta-ala on 9,47 ha, mistä louhinta-alueen pinta-ala on 7,43 ha.

Maa-ainesluvalla 28.6.2012/§ 48 hyödynnettävissä oleva kiviainesmäärä on jäljellä 540.000 m³ktr.

Koordinaattijärjestelmä ETRS-TM35FIN ja korkeusjärjestelmä N60.

SIKOPESÄNMÄEN KIVIAINESALUE		
HYVINKÄÄ 106	KYTJÄ 405	52-160
OTTOSUUNNITELMA MTY LAACKONEN	ASEMPIIRROS NYKYINEN OTTOTILANNE	1 : 2 000
		7.12.2021
		7585021-1





Tulosten keskipisteen koordinaatit (ETRS-TM35FIN): N: 6722847,9385, E: 373337,191

Karttatuloste ei ole mittatarkka. Kiinteistörajat ja -tunnukset päivitetään toistaiseksi vain kerran viikossa.

Rekisteripalvelujen kautta kartalle haetut palstat ja määräälat ovat ajantasaiset.

Tulostettu Kiinteistötietopalvelusta 17.10.2015.

PÄÄTÖS MAATALOUSYHTYMÄ LAAKKOSEN MAA-AINESLUPAHAKEMUKSESTA, SIKOPESÄNMÄKI, KYTÄJÄRVEN KYLÄ

HYD/496/11.01.00.03/2020

Ympla 2.3.2023

Valmistelija: ympäristövalvontapäällikkö Silja Suominen p. 040 841 1962

1 ASIA

Päätös maa-ainelain (MAL 555/1981) 4 §:n mukaisesta lupahakemuksesta Hyvinkään kaupungin Kytäjärven kylässä, tilalla Kytäjä (kiinteistötunnus 106-405-52-160). Päätös sisältää ratkaisun maa-ainelain 21 §:n mukaisesta hakemuksesta toiminnan aloittamiseen mahdollisesta muutoksenhausta huolimatta. Hakemus koskee olemassa olevaa maa-ainesten ottoaluetta.

2 LUVAN HAKIJA

Maatalousyhtymä Laakkonen
Kytäjän kartano
05720 HYVINKÄÄ

Yhteyshenkilö: Juha Repo

3 MAANOMISTAJA

Maatalousyhtymä Laakkosen omistajat

4 MAA-AINESTENOTTOPAIKAN SIJAINTI

Suunnitelma-alue sijaitsee tilalla Kytäjä Hyvinkään kaupungin Kytäjärven kylässä, (kiinteistötunnus 106-405-52-160). Liikennöinti alueelle tapahtuu Kytäjän kartanon yksityistietä pitkin Kenkiäntielle.

5 ASIAN VIREILLETULO

Asia on tullut 18.2.2022 vireille 7.12.2021 päivätyllä hakemuksella.

6 TOIMINTAA KOSKEVAT LUVAT JA KAAVOITUSTILANNE

Alueelle on aiemmin ympäristölautakunnan päätöksellä 9.8.2001 (73 §) myönnetty samalle toiminnanharjoittajalle maa-ainelupa. Vuonna 2012 myönnettiin seuraava maa-ainelupa (ympla 28.6.2012 § 48), jonka voimassaolo päättyi 30.6.2022. Kyseisellä päättyneellä lupajaksolla maa-ainesten ottaminen oli vähäistä.

Vuonna 2016 alueelle myönnettiin ympäristölupa (ympla 31.3.2016 § 26). Ympäristölupa koskee mm. louhintaa ja murskausta. Lupa on voimassa 7.4.2026 asti. Murskauslaitoksella saa murskata ainoastaan Sikopesänmäen kalliokiviainesten ottoalueelta louhittuja kiviaineita. Ympäristölupaan ei haeta muutoksia.

Alue sijaitsee Kytäjän osayleiskaavan mukaisella *maankamاران ainesten ottoalueella, minkä kauttaviivan jäljessä oleva merkki osoittaa käyttötarkoituksen maa-ainesten oton loputtua (EO/MU-1)*. MU-1 -merkinnällä tarkoitetaan *maa- ja metsätalousvaltaista aluetta, jolla on ulkoilun ohjaamistarvetta ja muita ympäristöarvoja*. MU-1 alueella on voimassa muutoin kumotun rakennuslain 124 §:n mukainen toimenpidekielto.

Lisäksi alue sijaitsee osin osayleiskaavan pv-2 -merkinnällä *pohjaveden hankintaan soveltuvalla pohjavesialueella tai muulla pohjavesialueella*. Merkintä on vanhentunut, sillä ko. pohjavesialue ei kuulu enää ympäristöhallinnon luokiteltuihin arvokkaisiin pohjavesialueisiin.

Uudenmaan maakuntaliiton maakuntakaavojen yhdistelmässä on Kytäjän-Usmin alueella merkintä *'metsätalousvaltainen alue, joka on laaja, yhtenäinen ja ekologisen verkoston kannalta merkittävä'* (MLY). Uusimaa-kaavan 2050 kaava-aineistossa aluemerkinä on sama.

7 MAA-AINESTEN OTTOPAIKAN JA SEN YMPÄRISTÖN NYKYTILANNE

Ottamisalue on kallioiden ja soiden rajaama pienehkö sora- ja kalliomuodostuma, joka sijoittuu noin 250 m päähän Lopen kunnan rajasta. Alueelle kuljetaan nimeämättömän yksityistien kautta, joka on suljettu puomilla. Tielle käännetään Kenkiäntie 364 kohdalta. Yksityistieltä on kulku myös tien varressa sijaitseville Kettumäen kiviainesten ottoalueelle (lupahakemus tuomioistuinkäsittelyssä) ja Kytäjän ylijäämämaiden vastaanottoalueelle.

Alueelta on puusto kokonaan poistettu ottotoiminnan yhteydessä. Muodostuman aines on ollut pääosin hyvin vettä johtavaa hiekkaa ja soraa, joka on jalostettu rakennustuotteiksi, jotka on jo kuljetettu pois tai on varastoituna alueella kasoissa. Jäljellä on kalliota, joka on gabroa ja dioriittia. Ottamisalue ei sijaitse luokitellulla pohjavesialueella.

Alueen lähiympäristö on nuorta talousmetsää. Alue rajautuu etelässä Mustasuohon, joka on ojitettu. Sade- ja sulamisvesien virtaussuunta on Mustasuon, alapuolisten ojien ja Hietojanojan sekä Mustajoen kautta Kytäjärveen. Alueen koillis- ja itäpuolella on laaja Kytäjän–Usmin metsäalue, joka kuuluu Natura -verkostoon. Suunnitelma-alueelta on Natura -alueelle noin 500 m. Myös etelä puolella sijaitseviin Viitalan metsän luonnonsuojelualueisiin on noin 500 m.

Lähin asuinrakennus on noin 330 m päässä suunnittelualueesta länteen Lopen kunnan puolella, jossa on myös muutamia loma-asuntoja yli 400 m:n etäisyydellä.

8 HAKEMUKSEN JA VASTINEEN MUKAINEN OTTAMISTOIMINTA

Ottamistoiminta

Lupaa haetaan 15 vuodeksi. Ottamisalueen pinta-ala on 9,47 ha ja suunnittelualue 12,2 ha. Lupahakemuksella haetaan lupaa ottaa kalliokiviainesta 540 000 m³tr.

Alimmaksi ottotasoksi esitetään tasoa +115 - 118 m. (Edellisen luvan alin ottotaso oli +114 m). Pohjavedenpinnan yläpuolelle jäisi vähintään 4 m suojakerros, kuten vanhassa lupapäätöksessä on edellytetty. Alin ottotaso ja rajaukset noudattavat edellisen maaineslupan tasoja ja rajauksia. Louhinta on suunniteltu etenevän lännestä itään. Räjähdykset suunnitellaan siten, että räjäytyksiä tarvitaan louhintatyössä mahdollisimman vähän.

Kallio louhitaan reunoilta lähes pystyyn (7:1). Alue aidataan valmistuvien jyrkkien ja yli kaksi metriä korkeiden seinämien kohdilta.

Murskaus

Kallion, kivien ja lohkareiden murskaukseen on voimassa oleva ympäristölupa. Murskauspaikka voi toiminnan aikana muuttua, jotta jalostettavaa pienlouhetta ei tarvitse siirtää pitkiä matkoja. Suunnitelmissa on ollut lähtökohta, että murskausta ei suoriteta 600 metriä lähempänä Natura-alueen rajaa, eikä 500 metriä lähempänä lähimpiä pihapiirejä.

Tukitoiminta-alue

Tankkaus- ja koneiden säilytyspaikan rakentamisesta on laadittu uusi suunnitelma. Ta-soitetulle alueelle 150 m² tehdään eriste bentoniittimatosta, jonka reunoja korotetaan kolmelta sivulta 50 cm. Eristeen päälle laitetaan 30 cm hiekka tai kivituhkakerros. Öljynerotuskaivoa ei rakenneta.

Kuljetus

Liikennöinti alueelta tapahtuu Kenkiäntielle. Arvioidut kuljetusmäärät tulevat olemaan keskimäärin 10 - 30 autoa päivässä. Kuljetusmäärät vaihtelevat vuodenajan ja kysynnän mukaan.

Varastointi ja kaivannaisjätteet

Irrotettu maa-aines varastoidaan väliaikaisesti alueen koillisosaan. Kaivannaisjätehuoltosuunnitelman mukaan kaivannaisjätteitä ei synny. Poistetut pintamaat (18 000 m³ltr) on varastoitu alueen eteläreunalle ja ne tullaan käyttämään hyödyksi maisemoinnissa. Vaiheittainen maisemointi on aloitettu alueen itäosasta ottoalueelle tuovan tien vierestä.

Jätehuolto

Alueelle varataan tarvittaessa talousjäteastia, jonka tyhjennys hoidetaan asianmukaisesti. Alueelle voidaan tuoda umpisäiliöllä varustettu kemiallinen wc. Vaarallisia jätteitä ei varastoida alueella. Alueella ei synny kaivannaisjätettä Kaivannaisjätehuoltosuunnitelman mukaan.

Jälkihoito

Alueen pohjalle vastaanotetaan metsityksen tarpeisiin noin 35 000 m³ltr pilaantumattomia, jätteettömiä pinta- ja humusmaita, mikäli pintamaista ei saada tarpeeksi paksua metsämaan kasvukerrosta. Alueella maat voidaan käsitellä hyödyntämiskelpoisiksi seulomalla, jalostamalla, lajittelemalla, murskaamalla ja/tai sekoittamalla rakennettavuus-, kasvu- tai muiden ominaisuuksien parantamiseksi. Jakeet lajitellaan koneellisesti, jolloin vähäinen määrä muita jätejakeita voi jäädä käsiteltävään materiaalierään. Pohjalle istutetaan 2500 taimea hehtaarille.

9 HANKKEEN YMPÄRISTÖVAIKUTUKSET JA NIIDEN RAJOITTAMINEN

Yhteisvaikutukset muiden hankkeiden kanssa

Maanomistajan ottamisalueiden hyödyntämistä porrastetaan siten, että ko. metsäautotien varrella sijaitsevia muita kiviainesalueita ei ole samanaikaisesti käytössä. Räjytyksistä tiedottaminen voidaan toteuttaa lausunnon mukaisesti niille tahoille, jotka tiedotteen (esim. tekstiviestillä) haluavat.

Melu ja pöly

Kiviainesten otto- ja jalostustoiminnassa melua syntyy louhinnasta, kuormauksesta, murskauksesta, seulonnasta ja raskaasta liikenteestä. Toiminta on suunniteltu siten, että siitä aiheutuvat meluhaitat jäävät suojaetäisyyksistä johtuen mahdollisimman pieniksi.

Suunnittelualueen ja lähimmän asutuksen välissä on metsää. Koska suunnitelluilta murskaamoalueilta on yli 500 metriä lähimmän asutuksen pihapiireihin, erityisiä teknisiä tai rakenteellisia meluntorjuntakeinoja ei katsota tarpeellisiksi toteuttaa.

Kiviaineksen ottotoiminnassa ja jalostamisessa pölyä aiheuttavat louhinta, kaivu, murskaus, seulonta, varastointi, kuormaus ja kuljetukset. Tuulisella säällä pölyä voi muodostua myös varastokasoista. Kivenmurskaamojen merkittävät ilmanlaatuvaikutukset ulottuvat mittausten mukaan noin 300 metrin etäisyydelle toiminta-alueesta, jolloin hengitettävien hiukkasten ohje- tai raja-arvo voi ylittyä, millä ei metsänkäytön tai Natura-alueen suojeluperusteiden kannalta ole merkitystä. Aluetta ja varastokasoja kastellaan kuitenkin tarvittaessa. Jalostusprosessien kasteluun (murskaus, seulonta, kuljettimet) käytetään alueelle tuotavaa talousvettä. Alueen ja teiden kasteluun voidaan käyttää myös tavanomaista maanteiden pölynsidontaan käytettävää suolaliuosta.

Päästöt maaperään, pohjaveteen ja vesistöihin

Normaalista toiminnasta ei aiheudu haittaa maaperälle. Merkittävä likaantumisvaara liittyy ainoastaan onnettomuus- tai häiriötilanteisiin, jolloin riskinä on alueelle varastoitavien ja käsiteltävien poltto- ja voiteluaineiden sekä laitteissa ja koneissa käytettävien hydrauliliikkaöljyjen pääsy maaperään ja pohjaveteen. Voitelu- ja polttoaineiden varastoinnissa huolehditaan sijoittelulla sekä rakenteilla, että em. aineita ei joudu maaperään. Säilytys- ja tankkauspaikan (tukitoiminta-alue) rakenne on esitetty liitteessä 6.

Pohja louhitaan 0,3...0,5 metriä irti (läpi alimman ottotason), mikä osaltaan helpottaa alueen maisemointia, mutta myös viivyttää hulevesiä.

Alueelle otetaan pohjan kasvualustan rakentamiseen vastaan noin 35 000 m³trr puhdasta maa- ja kiviainesta (EWC-koodi 17 05 04). Ennen vastaanottoa tehdään tarkastus, jolla varmistetaan, että erä vastaa esitettäviä asiakirjoja tai annettua muuta vakuutusta.

Maa-aines, jonka vastaanotto- tai hyödyntämiskelpoisuutta epäillään, tarkistetaan silmämääräisesti. Maaerästä tutkitaan tarvittavilta osin haitta-ainepitoisuudet hyödyntämiskelpoisuuden määrittämiseksi. Soveltuvuustutkimukset (kelpoisuustestaus) määritetään erä-, luovutuskohde- ja materiaalikohtaisesti. Jätepitoisuus arvioidaan materiaaleista silmämääräisesti.

Haitta-ainepitoinen (pitoisuudet yli VNA 214/2007 alemman ohjearvon, pl. luontaiset taustapitoisuusmaat) tai jätepitoinen (muuta jätettä yli 2 % tilavuudesta) materiaali eivät sovellu alueella hyödynnettäväksi, jolloin materiaalia ei vastaanoteta. os materiaali on jo toimitettu suunnittelualueelle, erä toimitetaan luvan saaneeseen vastaanottopaikkaan.

Hakemuksessa on tarkasteltu myös toiminnan riskejä ja niiden pienentämistä. Lisäksi on yksityiskohtaisesti kuvattu menettely kemikaalivahinkotilanteessa.

Luonto- ja maisema-arvot

Natura-alueen rajalle jätetään suunnitelmien mukainen suojavyöhyke, minkä katsotaan riittävän turvaamaan Natura-alueen suojeluperusteet sekä vesitasapaino. Louhintaetäisyydestä johtuen toiminnan ei voida katsoa vaikuttavan Natura-alueen suojeluperusteiden

siin ja yhtenäisyyteen. Myöskään aiemmissa lupamenettelyissä hankkeen ei ole katsottu vaikuttavan Natura-alueen luontoarvoihin.

Liikenne

Hankkeen kiviaineskuljetukset ohjautuvat hankealueelta yksityistietä pitkin Kenkiäntielle, joka on kohtuullisen vilkas maantietie: keskimääräinen vuorokausiliikenne on 1766 ajoneuvoa alueen kohdalla. Hankkeen kuljetuksista ei aiheudu tavanomaista tienkäyttöä suurempia vaikutuksia. Ottamisalueiden toiminnan vaiheistuksista eivät seudun kiviaineskuljetusten liikennemäärät nykyisestä lisäännä.

10 HAKIJAN ARVIO TOIMINNAN VAIKUTUKSISTA YMPÄRISTÖÖN

Alueen on aiemmassa lupakäsittelyssä arvioitu soveltuvan kiviainesten ottotoimintaan, eikä hankkeelle ole lainsäädännöllisiä esteitä. Rajauksia ei ole muutettu.

Maa-ainesten ottamisella ei ole todettu olevan laajalle ulottuvia vahingollisia vaikutuksia luonnonolosuhteisiin. Ottamisella ei ole vaikutusta ottamisalueen ja sen lähialueen pohjaveden antoisuudelle tai laadulle. Alue ei sijaitse luokitellulla pohjavesialueella. Alueelta ei johdeta viivyttämättömiä hulevesiä suunnittelualueen ulkopuolelle.

Ottamisalue ei sijaitse valtakunnallisesti tai maakunnallisesti arvioidulla maisemallisesti arvokkaalla harju- tai kallioalueella. Suunnittelualueella ei ole todettu harvinaisia tai uhanalaisia kasveja tai eläimiä, eikä erityisiä kauneusarvoja.

11 TOIMINNAN JA SEN VAIKUTUSTEN TARKKAILUSUUNNITELMA

Valtioneuvoston asetuksen 800/2010 ja hakemuksessa kuvatun alan kirjallisuuden perusteella toiminnasta ei aiheudu sellaista pölyhaittaa, että sitä tulisi toiminnan aikana tarkkailla. Etäisyydestä johtuen mittausmenetelmiin liittyy lisäksi sellaisia epävarmuustekijöitä, joiden johdosta PM10-mittaus ei kuvaisi luotettavasti toiminnan pölypäästöjä. Myöskään toiminnan aiheuttamaa melua ei katsota tarpeelliseksi seurata äänitasomittauksin etäisyyksistä johtuen.

Pohjaveden ja pintaveden tarkkailusta on esitetty uudet 7.12.2022 päivätyt suunnitelmat.

Alueelle asennetussa pohjavesiputkessa pohjavesipinta on ollut tasolla +110 - +111.2 m. Alueella muodostuva pohjavesi purkautuu etelään kohti Mustasuota.

Pohjaveden pinnan korkeutta alueella tarkkaillaan havaintoputkesta kolme kertaa vuodessa. Pohjaveden laatu analysoidaan kaksi kertaa vuodessa (kevät, syksy): lämpötila, pH, mineraaliöljyt, rauta, mangaani, kloridi, sulfaatti, sähkönjohtavuus, KMnO₄, nitriitti, nitraatti, happi, sameus.

Ojavedestä, jonka virtaama mitataan, otetaan näytteet ennen ottoaluetta ja ottoalueen jälkeen kaksi kertaa vuodessa. Pintavedestä analysoidaan pH, mineraaliöljyt C10-C40, kemiallinen hapenkulutus CODMn, sähkönjohtavuus, kiintoaine, ammoniumtyppi, kokonaistyppi, nitriitti, kokonaisfosfori ja sameus.

12 HAKEMUS TOIMINNAN ALOITTAMISEKSI MUUTOKSENHAUSTA HUOLIMATTA

Alueelle haetaan maa-ainelain 21 §:n mukaista lupaa aloittaa maa-ainesten ottotoiminta ennen kuin maa-ainelupapäätös on saanut lainvoiman. Alue on katsottu aiemmassa

lupamenettelyssä soveltuvan kiviainesten ottamiseen ja jalostamiseen. Nyt laaditulla lupahakemuksella on tarkoitus jatkaa maa-ainesten ottoa alueelta, laajentamatta tai muutoin muuttamatta lainvoimaisen maa-aineslupan rajauksia tai ottotasoja. Erillistä vakuutta muutoksenhaun varalta ei katsota tarpeelliseksi asettaa, koska alueen toiminnalle on jo asetettu luvanmukaiset vakuudet

Kiviainesten kestävästä käytöstä periaatteen mukaisesti jo avatut kiviainesalueet on tarkoituksenmukaista hyödyntää mahdollisimman tehokkaasti, jolloin vältytään vastaavien alueiden avaamisesta neitseellisille alueille.

13 LUPAHAKEMUKSEN KÄSITTELY

13.1 Lupahakemuksesta tiedottaminen

Lupahakemuksesta on kuulutettu Hyvinkään kaupungin verkkosivuilla ja osoitteessa www.julkipano.fi 4.3. – 4.4.2022. Hakemuksen vireille tulosta on ilmoitettu 4.3.2022 Aamuposti -lehdessä. Asianosaisille on lähetetty erillistiedoksianto ja varattu mahdollisuus muistutusten jättämiseen.

13.2 Tarkastukset

Ympäristöpalvelu on tehnyt valvontaohjelman mukaisia määräaikaistarkastuksia sellaisina vuosina, kun alueella on ollut toimintaa.

13.3 YVA-menettelyn tarpeen arviointi

Kytäjän kyläyhdistys ry teki 4.4.2022 aloitteen Uudenmaan ELY-keskukselle ympäristövaikutusten arviointimenettelyn (YVA) soveltamisesta koko Kytäjärven kylän alueella. Kytäjän kyläyhdistys oli huolissaan erityisesti louhosten aiheuttamasta melusta ja lisääntyvän liikenteen vaikutuksista. Yhdistys vaati, että Kytäjän kaikkien louhosten aiheuttamat yhteisvaikutukset selvitetään ja arvioidaan.

Aloitteen käsittelyn ajaksi Hyvinkään kaupungin ympäristönsuojeluviranomainen keskeytti vireillä olevien hakemusten käsittelyn. Myös Maatalousyhtymä Laakkosen Sikopesänmäen maa-aineslupahakemuksen käsittely keskeytettiin.

Kuultuaan hakijaa ja Hyvinkään kaupungin ympäristölautakuntaa Uudenmaan ELY-keskus teki päätöksensä 25.11.2022:

Maatalousyhtymä Laakkonen Oy:n Sikopesänmäen maa-ainesten ottohankkeeseen, kun huomioidaan yhteisvaikutukset muiden Kytäjän alueen maa-ainesten ottohankkeiden kanssa, ei ole tarpeen soveltaa ympäristövaikutusten arvioinnista annetun lain (252/2017) mukaista arviointimenettelyä.

13.4 Lausunnot

Hakemuksesta pyydettiin lausunto Lopen kunnalta, Uudenmaan ELY-keskukselta sekä Hyvinkään kaupungin kaavoitukselta ja ympäristöterveydenhuollolta. Lopen kunnalta ei saatu lausuntoa.

ELY-keskuksen ympäristövastuualue 24.3.2022 toteaa, että hakemuksessa esitetty pohjaveden tarkkailu on asianmukainen Louhintaetäisyydestä johtuen toiminnan ei voida katsoa vaikuttavan Natura-alueen suojeluperusteisiin. Koska ottamisalue on jo ennestään ottamistoiminnan piirissä ja kun toiminnan järjestäminen tehdään esitettyjen suunnitelmien ja voimassa olevan maa-aineslupan lupaehtojen mukaisesti, ELY-keskuksen käsityksen mukaan hankkeesta ei ennalta arvioiden aiheudu MAL 3 §:n mukaisia vaikutuk-

sia. Lisäksi alueen jälkikäyttöön liittyen ELY-keskus katsoo, että luvassa on annettava määräykset suoja-aidan kunnossapidosta.

ELY-keskuksen liikenne ja infrastruktuuri -vastuualue muistuttaa mm, että hakijan on huolehdittava, ettei maa-aineksia kulkeudu ottoalueelta yhdystielle 11322 ja aiheuta pölyä.

Kaavoituksen lausunnossa 9.3. 2022 on kiinnitetty huomiota, että selostuksesta puuttuu maininta noin 350 m pohjoiseen ottoalueesta sijaitsevasta ryssänuunista, joka on historiallisen ajan muinaisjäänös. Lausunnossa todetaan kuitenkin heti, että ottotoiminnalla ei liene vaikutusta muinaisjäänökseen. Kaavoitus huolehtii myös pintavesivaikutuksia, joiden estämiseksi olisi syytä viivyttää ja/ tai selkeyttää ottoalueelta johtuvia vesiä, jos vaikutuksia ilmenee. Lisäksi muistutetaan, että alue tulee kunnostaa ottotoiminnan päätyttyä osayleiskaavassa osoitettuun ottotoiminnan jälkeiseen käyttötarkoitukseen.

Ympäristöterveydenhuollon lausunnossa 21.3.2022 kiinnitetään huomiota pinta- ja pohjaveteen. Pohjaveden pinnan korkeutta ja laatua on tarkkailtava ottamisalueen läheisyyteen asennetuista pohjavesiputkista hakemuksessa esitetyn suunnitelman mukaisesti. Seuranta on jatkettava vähintään kaksi vuotta jälkihoitotoimenpiteiden toteuttamisen jälkeen. Pohjavesiputket on pidettävä lukittuna ja säilytettävä tutkimuskunnossa myös luvan päättymisen jälkeen. Hakemuksessa ei kerrota, mitä vettä pölynsidonnassa on tarkoitus käyttää. Kastelussa ei tule käyttää sellaista vettä tai suolaliuosta, josta voi aiheutua maaperän saastumista.

Kaikessa toiminnassa on huomioitava, ettei pölystä aiheudu VNA 79/2017 raja-arvoja ylittäviä pitoisuuksia. Varastokasojen korkeuteen tulee kiinnittää huomiota niin, että tuulen vaikutus pölyn leviämiseen olisi mahdollisimman pientä.

Kaikessa toiminnassa on huolehdittava, etteivät VNp 993/1992 päivä- ja yömelun ohjearvot asuin- ja virkistysalueilla sekä STMa 545/2015 toimenpiderajat asuinhuoneistoissa ylity. Toiminnassa on noudatettava voimassa olevassa ympäristöluvassa annettuja toiminta-aikoja. Arkipyhinä melua ja tärinää aiheuttava toiminta ei ole sallittua. Lähiasukaille ja lähimmille häiriintyville kohteille (koulu, golfkenttä) on tiedotettava räjäytysajan kohdista etukäteen.

Hakemuksessa ei ole esitetty, järjestetäänkö alueelle sosiaalityöjä. Käymälä- ja saniteettiesien asianmukaisesta käsittelystä on tarvittaessa huolehdittava.

13.5 Muistutukset ja mielipiteet

Hakemuksesta saapui 3.4.2022 yksi kannanotto, joka oli nimetty mielipiteeksi, allekirjoitukset P.L ja T.V. Mielipiteessä vastustetaan luvan myöntämistä usealla eri perusteella.

Mielipiteessä ihmetellään, kun vaiheittainen jälkihoito ottotoiminnan edetessä on jäänyt toteutumatta, suunnitelmassa ei ole esitetty keräys- tai laskeutusallasta pintavesien viivyttämiseen eikä tukitoiminta-alueelle ei ole suunniteltu öljynerotuskaivoa, vaikka pohjaveden pilaamiskielto on ehdoton. Lisäksi mielipiteessä nostetaan esille suunniteltu kasvualustan rakentaminen muualta tuoduista maa- ja kiviaineksista, vaikka ympäristöluvassa on kielletty muualta kuljetettujen maa-aineksien varastointi ja käsittely. Suunnitelmaselostus on puutteellinen ympäristövaikutusten ja erityisesti ilman päästöjen osalta. Mielipiteessä ihmetellään myös uutta ottomäärää, joka on suurempi kuin edellisessä luvassa ja erityisesti toiminnan jatkumista monia vuosia.

13.6 Hakijan vastine lausunnoista ja mielipiteestä

Vastaselitys Uudenmaan ELY-keskuksen lausuntoon 24.3.2022

ELY-keskuksen lausunnon mukaan hakemuksen mukaisesta toiminnasta ei aiheudu maa-aineslaissa tarkoitettuja kiellettyjä seurauksia, eikä se vaikuta Natura-alueen suoje-luperusteisiin. Hankkeesta ei lausunnon mukaan ennakolta aiheudu myöskään vesilain 3:2 §:n mukaisia seurauksia. Vesitarkkailutulokset voidaan toimittaa myös ELY-keskukselle vuosittain.

Toiminnanharjoittaja huolehtii, ettei toiminnasta ei tule kantautumaan pölyä tai maa-aineksia yleiselle yhdystielle 11322 (Kenkiäntie) ja tahattomat putoamiset estetään suo-ja-aidoilla.

Vastaselitys Hyvinkään kaupungin kaavoituksen lausuntoon 9.3.2022

Ottamiselle ja alueen viimeistelylle sekä maisemoinnille on varattava hakemuksen mu-kainen aika. Hakemuksen mukaista 15 vuoden ottoaikaa tukevat alueen aiempi kiviain- nestoiminta 1970-luvulta asti ja alueen varaaminen kiviainesten ottamiseen Kytäjän osayleiskaavassa. Alue palautetaan tehtyjen suunnitelmien mukaan metsätaloukskäyt-töön ottotoiminnan päätyttyä.

Vastaselitys Hyvinkään kaupungin ympäristöterveydenhuollon lausuntoon 21.3.2022

Toiminnan vaikutuksia seurataan lupahakemuksen ja mahdollisesti lupahakemuksen mukaista tarkkailua täydentävien lupamääräysten mukaisesti.

Jalostusprosessien kasteluun (murskaus, seulonta, kuljettimet) käytetään talousvettä, mikä tuodaan alueelle. Alueen ja teiden kasteluun voidaan käyttää myös tavanomaista maanteiden pölynsidontaan käytettävää suolaliuosta.

Räjäytyksistä tiedottaminen voidaan toteuttaa lausunnon mukaisesti niille tahoille, jotka tiedotteen (esim. tekstiviestillä) haluavat.

Alueelle voidaan tuoda umpisäiliöllä varustettu kemiallinen wc. Säiliön tyhjennyksestä huolehditaan imuautolla ja jätteet toimitetaan kunnalliselle jätevesilaitokselle puhdistetta-vaksi.

Vastaselitys mielipiteen 3.4.2022 johdosta

Ottaminen alueella on kesken. Sora on pääosin hyödynnetty ja kiviainesten irrotetaan jatkossa louhimalla. Rajaukset vastaavat päättyneen maa-ainesluvan rajauksia.

Koska kiviainesten ottaminen kohdistuu alueen pohjatasoon, eikä reunoja ole saavutet-tu, kiviainesaluetta ei ole voitu alkaa vielä maisemoida. Oton edetessä, kun suunniteltu pohjataso ja rajat saavutetaan, aluetta maisemoidaan. Alue maisemoidaan siten vaiheit-tain, kiviainesten otolta vapautuvalta alalta.

Maisemointia varten tarvitaan muualta tuotava kasvualustaa. Mikäli lupaviranomainen ei anna tähän maa-ainesluvalla mahdollisuutta, alueen pohjalle rakennettavan kasvukerros tehdään alueelta saatavilla mailla. Tällöin kasvukerros jää tarpeettoman ohueksi ja met-sittyminen sekä sitä kautta alueen ohjaaminen osayleiskaavassa tarkoitettuun ulkoilu-toimintaan pitkittyy.

Kiviainesten ottoalue ei sijaitse luokitellulla pohjavesialueella.

Kyse on käsittelyn aikana päättyneen maa-ainesluvan mukaisen ottomäärän loppuun hyödyntämisestä. Ottomäärä ei ole kasvanut, vaan sitä on tarkennettu oton edetessä. Kalliokiviainesta on alueella enemmän kuin aiemman maa-ainesluvan suunnitelmissa on

esitetty. Tosiasiassa todellinen kiviainesten ottomäärä jää alkuperäistä maa-aineslupaa merkittävästi pienemmäksi.

Maa-aineslain yksi päämäärä on jo avattujen kiviainesalueiden hyödyntäminen mahdollisimman taloudellisesti. Päämäärän lähtökohtana on ollut ohjata kiviainesten ottoa niille alueille, jotka on aiemmin katsottu soveltuvan lainmukaiseen kiviainesten ottoon ja joilla on jo kiviainesten ottotoimintaa. Sikopesänmäki on tyypillisesti pitkään toiminnassa ollut kiviainesalue, jossa toiminta on vielä kesken. Koska maa-ainesluvut ovat määräaikaaisia, olisi luontevaa, että lupa myönnettäisiin hakemuksessa esitetulle ajanjaksolle. Näin ollen toiminnanharjoittajalla myös olisi tosiasiallinen mahdollisuus saattaa ottotoiminta päätökseen ja alue takaisin maanomistajien metsätalouskäyttöön.

Sikopesänmäen kiviainestoinnin kasvihuonekaasupäästöt CO₂-ekvivalenttitonneina ovat noin 335 tonnia vuodessa. Koneiden ja laitteiden aiheuttama hengitettävien hiukasten (PM10) määrä on 100 kg/vuosi ja NOX-päästöjen noin kaksi tonnia vuodessa.

Hakemuksessa on esitetty perustelut aloitusluvan myöntämiseksi ennen luparatkaisun lainvoimaisuutta. Mielenpääntöä esitettyä vaatimusta ei ole sen kummempin perusteltu ja se tulee siksi jättää huomiotta.

Eri toimintojen yhteisvaikutukset on ratkaistu Uudenmaan ELY-keskuksen YVA-päätöksessä. Toiminnalle on lainvoimainen ympäristölupa, mikä käsittää myös kallion irrottamisen louhimalla.

14 VIRANOMAISRATKAISU

Ympäristölautakunta päättää myöntää maa-aineslain 4 §:n mukaisen maa-ainesluvan Maatalousyhtymä Laakkoselle maa-ainesten ottamistoimintaan Hyvinkään kaupungin Kytjärven kylässä, tilalle Kytjä (kiinteistötunnus 106-405-52-139).

Hakijalle myönnetään myös lupa aloittaa toiminta mahdollisesta muutoksen hausta huolimatta sen jälkeen, kun muutoksenhaku-aika on päättynyt.

Melu- ja pölyhaittojen sekä mahdollisen pohja- ja pintavesikuormituksen vähentämistoimenpiteistä ja tarkkailusta on päätetty myös ympäristöluvassa (ympla 31.3.2016 § 26), jota louhinta- ja murskaustoiminta edellyttävät.

Toimintaa on harjoitettava ensisijaisesti tämän päätöksen lupamääräysten mukaisesti. Toimintaa on harjoitettava myös voimassa olevan ympäristölupapäätöksen ja hakijan esittämien suunnitelmien mukaisesti, ellei tässä päätöksessä ole toisin määrätty:

Lupamääräykset

Maa-ainesten ottamisluvan voimassaoloaika ja laajuus

1. Lupa kallion louhintaan ja muuhun ottamistoimintaan on voimassa ympäristöluvan voimassa olemiseen asti 7.4.2026.
Lupa kiviainestuotteiden varastointia ja alueen jälkihoitotöitä varten on voimassa 30.4.2030 asti.
2. Jos lupaan perustuva oikeus maa-ainesten ottamiseen siirretään toiselle, on siirrosta viipymättä ilmoitettava lupaviranomaiselle. Luvan aikaisempi haltija vastaa kuitenkin kaikista lupaan liittyvistä velvoitteista, kunnes hänen tilalleen on hakemuksesta hyväksytty toinen.

3. Lupa koskee 12,2 ha:n suunnittelualuetta ja ottamisaluetta, jonka koko on 9,47 ha. Louhittava alue on 7,43 ha. Lupa on myönnetty 17.12.2021 päivättyjen lähtötilanne-, lopputilanne- ja leikkauskuvapiirustuksien perusteella.

Suunnittelualuetta tulee laajentaa siten, että ottamisalueen ympärille jätetään vähintään 50 metriä leveä suojavyöhyke, jonka puusto säilytetään.

Louhinnan tulee edetä idästä länteen päin niin, että viimeisenä louhitaan louhoksen lännen puoleinen melu- ja pölyesteenä toimiva seinämä.

Edellä mainitut piirustukset tulee päivittää tämän luvan määräyksien mukaiseksi. Suunnitelmapiirustuksissa tulee näkyä myös pintavesien näyteenottoaika, tukitoiminta-alueen sijainti ja rinteiden kaltevuudet jälkihoidon jälkeen. Ottamisalueen rajaukset tulee toimittaa myös paikkatietomuodossa kuukauden kuluessa päätöksen voimaantulosta.

4. Otettavan maa-aineksen kokonaismäärä on enintään 540 000 m³ltr. Alin sallittu ottotaso on +115 m – +118 m (N2000). Pohjan saa louhia enintään 0,5 metriä irti läpi alimman ottotason. Havaitun ylimmän pohjaveden pintatason päälle on jätettävä vähintään 3 metrin koskematon suojakerros.
5. Suurin vuosittain louhittava kiviainemäärä voi olla enintään 200 000 m³ltr. Murskausmäärälle ei aseteta rajoituksia, mutta laadukasta kiviainesta tulee jalostaa säästeliäästi ja ohjata sen ominaisuuksien mukaisesti vaativiin kohteisiin.
6. Alueella saa murskata, seuloa ja varastoida ainoastaan Sikopesänmäen maa-aineksia. Vain jälkihoidon varten voidaan tuoda muualta puhtaita maa-aineksia. Alueelle muualta tuotavat kuormat on tarkastettava ja kirjattava vastaanotettaessa siten, että luvassa edellytetyt tarkkailu- ja raportointitiedot pystytään niiden pohjalta antamaan valvontaviranomaiselle.
7. Sikopesänmäen louhinta-aluetta ei saa hyödyntää yhtäaikaaisesti Kettumäen louhinta-alueen kanssa, vaan ottamisalueiden hyödyntäminen tulee porrastaa siten, että toiminta Kettumäen alueella voidaan aloittaa vasta, kun Sikopesänmäen alueella kiviaines on hyödynnetty ja toiminta on päättynyt.

Perustelu: Myönnettyä maa-ainesten ottamisaikaa on lyhennetty suhteessa ympäristöluvan voimassaolon päättymiseen 7.4.2026. Ottomäärä, louhinnan laajuus ovat hakijan esityksen ja aiemman maa-ainesluvan mukaisia. Suunnittelualueeseen sisältyvän suojavyöhykkeenä toimivan metsäalueen säilyttämisestä 50 metrin levyisenä on määrätty jo toiminnan ympäristöluvassa. Määräyksillä pyritään vähentämään myös eri hankkeiden yhteisvaikutuksia. Lupaharkinta on tehty asianmukaisen hakemuksen ja ottamissuunnitelman perusteella (MAL 5 §).

Maa-ainesten ottamistoiminnan valvonta

8. Ennen maa-ainesten ottotoiminnan aloittamista on pidettävä hakijan pyynnöstä aloituskatselmus. Katselmuksessa tulee olla läsnä luvanhakija tai hänen valtuuttamansa edustaja sekä kunnan maa-aineslain valvonnasta vastaava henkilö.
9. Ennen aloituskatselmuksen suorittamista hakijan on merkittävä päätöksen mukainen suunnittelu-, ottamis- ja louhinta-alue maastoon. Alueelle on rakennettava kiinteä korkeuspiste, jonka sijainti esitetään kartalla. Paaluilla merkitään myös pohjatason korkeus. Sijainti- ja korkeustasomerkinnot on sidottava valtakunnalliseen koordinaattijärjestelmään. Hakijan tulee pitää edellä mainitut merkinnät kunnossa lopputarkastukseen asti.

10. Hakijan on tehtävä sähköisesti selvitys edellisenä kalenterivuotena otetuista maa-aineksista ja niiden laadusta ympäristöhallinnon tietojärjestelmän NOTTO-tietokantaan vuosittain tammikuun loppuun mennessä. Uudenmaan ELY-keskukselle toimitetaan erikseen pohjaveden tarkkailun tulokset.
11. Lisäksi kunnan ympäristönsuojeluviranomaiselle on 1.3. mennessä toimitettava sähköisesti edellisen vuoden toiminnan yhteenvetoraportti/toimintakertomus, joka voi sisältää sekä maa-aines- että ympäristöluvassa määrätty tiedot:
- kartallinen esitys louhittujen alueiden rajojen ja korkeustasojen muutoksista joka toinen vuosi
 - tiedot otetusta aineksen määrästä, laadusta ja käyttökohteesta
 - pohjaveden korkeuden ja laadun tarkkailutulokset sekä uusien tuloksien analysointi ja vertailu aiempiin tuloksiin ja talousveden laatuvaatimuksiin
 - pintaveden laadun tarkkailutulokset ja uusien tuloksien analysointi ja vertailu aiempiin tuloksiin
 - selvitys kallion laadussa havaituista muutoksista (rikkonaisuus, ruhjeet)
 - tiedot pölyn sidonnasta ja kastelusta
 - selvitys öljyvuodoista ja muista onnettomuustilanteista
 - selvitys mahdollisesta poikkeamisesta lupamääräyksissä
 - tiedot asukkaiden valituksista ja yhteydenotoista
 - selvitys tehdyistä jälkihoitotoimenpiteistä ja niiden toteuttamiseksi tuotujen pintamaiden määrästä ja alkuperästä.
12. Ympäristönsuojeluviranomaisella on oikeus suorittaa ottamisalueella valvontakäyntejä. Ympäristönsuojeluviranomaiselle on annettava kaikki tiedot, jotka ovat valvonnan kannalta tarpeellisia.
13. Vuotta ennen luvan voimassaolon päättymistä luvan haltijan on kutsuttava kokoon katselmus, jossa täsmennetään viimeistelytoimenpiteet ja niiden suorittaminen riittävän ajoissa ennen luvan päättymistä.
14. Kun maa-ainesten ottaminen on päätynyt tai viimeistään ennen kuin luvan voimassaoloaika on kulunut umpeen, luvan haltijan on pyydettävä alueella toimitettavaa loppukatselmusta, joka suoritetaan valvontaviranomaisen määräämällä tavalla.

Perustelu: Valvontamääräykset perustuvat maa-ainelain 11, 14 ja 23a §:iin sekä maa-ainesasetuksen 6 - 9 §:iin. Katselmus-, merkintä- ja raportointivelvoitteet on annettu luvan haltijan selvilläolovelvollisuuden, toiminnan valvonnan järjestämiseksi sekä viranomaisten tiedonsaannin varmistamiseksi.

Maa-ainesten ottamistoiminnan järjestäminen ja varastointi

15. Maa-ainesten ottamistoiminta, murskatun maa-aineksen varastointi tai muu toiminta ei saa ulottua suunnitelmassa esitetyn ottamisalueen ulkopuolelle. Pintamaat tulee varastoida ottamisalueella ja käyttää jälkihoitossa kasvualustana.
16. Varastokasat eivät saa olla niin korkeita, että pölyn leviäminen lisääntyy.
17. Louhinnan riskianalyysin tulosten perusteella on tehtävä tarvittavat kiinteistökatselemukset ja tärinänmittaussuunnitelmat. Ohjeet tärinän vähentämiseksi sekä tarvittavat kiinteistökatselemustiedot ja tärinänmittaussuunnitelma tulee toimittaa hyväksyttäväksi kunnan ympäristönsuojeluviranomaiselle 14 päivää ennen louhinnan aloittamista. Räjähdyssuunnitelmat tulee lähettää 7 päivää ennen räjäytyksiä ympäristöpalveluun tiedoksi. Lisäksi räjäytyksistä tulee edellisenä päivänä tiedottaa tekstiviestillä asukkaille ja kaikille, jotka ilmoittavat haluavansa viestin.

18. Louhintaräjähdyksistä tulee ennen räjäyttämistä antaa varoitussignaali. Valvontaviranomainen voi tarvittaessa antaa räjäytystyötä ja tärinähaittojen vähentämistä koskevia lisämääräyksiä.
19. Kallion louhinta ja kiviaineksen murskaus alueella on ympäristöluvassa kielletty 24.6. – 31.7. välisenä aikana ympäristöluvassa. Edellä mainittua kesätaukoa on noudatettava joka vuosi.
20. Tuotteiden kuormaus ja kuljetus alueelta on sallittu arkisin (ma–to) klo 6.00–22.00 ja perjantaisin ja juhlapyhien aattona 6.00–20.00 välisenä aikana. Louhinnasta ja murskauksesta annetaan rajoittavia määräyksiä ympäristölupapäätöksessä.

Perustelu: Määräykset on annettu maa-aineslain- ja asetuksen (MAL11 §, MAA 6 §) perusteella toiminnan järjestämiseksi hyväksi havaittujen käytäntöjen mukaisesti niin, että kohtuullisin kustannuksin toiminnasta aiheutuu mahdollisimman vähän haittaa ympäristölle ja asukkaille. Määräykset täydentävät ympäristöluvan määräyksiä. Poikkeusta kesätaukoon ei voida enää myöntää yhdenvertaisuusperiaatteen vuoksi. Kuormaus ja kuljetus kielletään yhdenvertaisuusperiaatteen mukaisesti ja ottaen huomioon asukkaat ja virkistyskäyttäjät yleisimpinä vapaapäivinä ja niitä edeltävän päivän iltana. Muiden työvaiheiden toiminta-ajoista määrätään ympäristöluvassa.

Ympäristövaikutusten tarkkailu

21. Pohjaveden pinnan korkeutta on tarkkailtava ottamisalueen läheisyyteen asennetuista pohjavesiputkista hakemuksessa esitetyn suunnitelman mukaisesti kolme kertaa vuodessa. Pohjaveden laatua on seurattava esitetyn suunnitelman mukaisesti vähintään kaksi kertaa vuodessa. Pohjavesiputki on pidettävä lukittuna ja säilytettävä tutkimuskunnossa myös luvan päättymisen jälkeen.

Myös pintaveden seuranta tulee jatkaa esitetyn tarkkailusuunnitelman mukaisesti keväällä ja syksyllä.

Pohja- ja pintavedentarkkailun tulee jatkua vielä kaksi vuotta sen jälkeen, kun alueella on tehty loppukatselmus.

22. Melutasoa lähimpien asuin- ja lomakiinteistöjen luona on mitattava viimeistään kolme kuukautta murskauksen aloittamisen jälkeen. Mittaukset tulee suorittaa aikana, jolloin poraus, murskaus ja rikotus ovat käynnissä. Mittaussuunnitelma on esitettävä hyväksyttäväksi kunnan ympäristönsuojeluviranomaiselle 30 vuorokautta ennen mittauksia.
23. Toiminnan kaikista ympäristövaikutuksista tulee tehdä havaintoja. Mikäli merkittäviä ympäristövaikutuksia havaitaan, on asiasta ilmoitettava välittömästi kaupungin ympäristöpalveluun. Mikäli murskaustoiminnan alkamisen jälkeen havaitaan sellaisia vaikutuksia vesien laatuun tai pöly-, melu- tai tärinähaittaa, joita ei tätä päätöstä annettaessa ole voitu ennakoita, voidaan toiminnalle määrätä tarpeellisia seuranta- ja mittausvelvoitteita.
24. Tarkkailuohjelmia voidaan tarvittaessa muuttaa kunnan ympäristönsuojeluviranomaisen hyväksymällä tavalla.
25. Toiminnan aikarajoituksista, melun, tärinän ja pölyn vähentämiseen ja jätehuoltoon liittyvistä toimenpiteistä ja seurannasta määrätään myös ympäristöluvassa. Myös pohjaveden ja pintavesien kuormituksen vähentämiseen liittyvistä toimenpiteistä tarkkailusta määrätään ympäristöluvassa.

Perustelu: Pohja- ja veden tarkkailun jatkamisella pidempään varmistutaan myös hyvän jälkihoidon toteutumisesta. Melumittaus on perusteltua uusia, koska murskattava kiviaines muuttuu ja edellisestä mittauksesta on kulunut jo useita vuosia ja sen mittaustuloksissa oli epävarmuustekijöitä. Määräykset täsmentävät ottamissuunnitelmassa esitettyjä tarkkailusuunnitelmia, joiden perusteella voidaan seurata hankkeen ympäristövaikutuksia (MAL 3, 11 §).

Varotoimenpiteet ja poikkeukselliset tilanteet

26. Ympäristölle haitallisten aineiden kulkeutuminen maaperään tai pohjaveteen tulee estää. Polttoaine tulee säilyttää kaksoisvaippasäiliössä. Tankkauslaitteisto tulee varustaa sulkuventtiilillä ja sen on oltava lukittuna, kun sitä ei valvota. Polttoainesäiliön lisäksi kaikki polttoainekäyttöiset kaivuukoneet ja laitteet (mm. seulontalaite, murskauslaite) tulee säilyttää tiiviillä alustalla.
27. Tankkaus- ja koneiden säilytyspaikan rakentaminen tulee toteuttaa 7.12.2021 päivätyn suunnitelman mukaan. Tukitoiminta-alueen maarakenteet on tiivistettävä siten, että polttoaineiden ja muiden ympäristön pilaantumisen vaaraa aiheuttavien aineiden pääsy maaperään, pohjaveteen ja pintavesiin on estetty. Tukitoiminta alueen pintamaat on puhdistettava välittömästi pienistäkin öljyläikistä, jotka kerätään vaarallisen jätteen astiaan. Säännöllisesti on tarkastettava, että eristekalvo pysyy tiiviinä ja päällä on aina riittävästi maa-ainesta.
28. Koneita ja laitteita ei saa tarpeettomana säilyttää pitkiä aikoja alueella. Alueella ei saa pestä koneita tai laitteita. Välttämättömät huollot ja korjaukset tulee tehdä tukitoiminta-alueella.
29. Luvanhaltijan on huolehdittava alueen siisteydestä. Ottamisalueella ei saa säilyttää jätteitä eikä toimintaan kuulumattomia tavaroita tai materiaaleja.
30. Alueen ottamistoiminnalla ja muulla toiminnalla ei saa aiheuttaa pölyhaittaa asukkaille. Suolaaminen pölynsidonnassa on kielletty.
31. Sammutuskalustoa tulee olla saatavissa ja kulkuväylät on pidettävä esteettöminä ja siisteinä. Öljyvahingon torjuntaan on varauduttava mm. varmistamalla imeytysaineen ja keräilyvälineiden saatavuus. Mahdollisesta öljyvahingosta tai muusta ympäristövahingosta on välittömästi ilmoitettava Keski-Uudenmaan pelastuslaitokselle ja kunnan ympäristönsuojeluviranomaiselle.
32. Maa-ainesten otto- ja ottamisalueet on merkittävä maastoon riittävän selvästi vahinkojen ja ottotoiminnan virheiden estämiseksi. Merkinnät tulee pitää jatkuvasti kunnossa. Jyrkät rinteet, jotka ovat yli 2 m korkeita, on aidattava jo louhinta-aikana. Maa-ainesten ottoalueesta tulee tiedottaa eri puolilla aluetta asettamalla kielto- ja varoitustauluja tai muulla vastaavalla tavoin.
33. Asiaton kulku alueelle tulee estää puomilla.

Perustelu: Määräykset on annettu haitallisten ympäristövaikutusten vähentämiseksi ja onnettomuustilanteiden poistamiseksi. (MAL 3 §, 11 §).

Jälkihoito

34. Kaikki luiskat on loivennettava vähintään 1:2,5 kaltevuuteen siten, ettei pintamaa liiku ja louhinta-alue liittyä luontevasti ympäristöön. Vaihtoehtoisesti rinteet voidaan jättää

suunniteltuun lähes pystysuoraan 7:1 kaltevuuteen, jolloin yli 2 metriä korkeaksi jäävät rinteet on aidattava riittävän korkealla ja pysyvällä aidalla jo ennen louhinnan aloittamista. Kartta louhinta-alueen lopullista muodoista ja aidan sijainnista on korjattava lupamääräyksen mukaiseksi.

35. Luiskat ja pohja on peitettävä pintamaa/humuskerroksella, joka sekoitetaan hienoraikaiseen kivennäismaahan. Kerroksen paksuus tulee olla 20-50 cm.
36. Jos jälkihoitoon tarvitaan muualta tuotuja maa-aineksia, tulee niiden alkuperästä tehdä selvitys etukäteen kunnan valvontaviranomaiselle. Jälkihoitoon muualta tuoduista maa-aineksista tulee pitää kirjaa niiden alkuperästä, määrästä, kuljettajasta ja sijoittamisesta alueelle. Alueelle tuotavien maa-aineksien tulee olla tarkoitukseen sopivia ja niitä tulee vastaanottaa alueelle vain tarvittava määrä. Ennen loppukatselmusta ympäristönsuojeluviranomainen voi tarvittaessa määrätä tuodun ylijäämämaan puhautuksen selvittämisen näytteenotoin.
37. Alueelle on istutettava riittävästi maaperään soveltuvia puulajeja metsänkasvuun.
38. Ottamisalue on lupakauden aikana kokonaan jälkihoidettava määräysten mukaisesti riippumatta siitä, onko kaikki otettavaksi suunniteltu aines ehditty ottamaan. Alueella ei saa varastoida irrotettuja maa-aineksia luvan päättymisen jälkeen.
39. Hakija vastaa yksin kaikista näissä lupamääräyksissä edellytetyistä töistä ja niiden suorittamisesta aiheutuvista kustannuksista sekä varotoimenpiteistä ympäristöön nähden, kuten kaikista mahdollisista haitan- ja vahingonkorvauksista, mahdollisista siirtokustannuksista, jotka aiheutuvat linjojen, tiealueiden, rajamerkkien, laitteiden, laitosten tai vastaavien siirroista sekä mahdollisista muista aineidenottoinnasta aiheutuneista korvauksista ja kustannuksista.

Perustelu: Määräykset on annettu maa-ainesten ottamisen aiheuttamien maisema- ja ympäristöhaittojen vähentämiseksi, pohjaveden suojaamiseksi ja puuntuotannon nopeuttamiseksi. Pintamaan levittäminen turvaa uuden, biologisesti aktiivisen ja pohjavettä suojaavan aluskasvillisuuden ja puuston kasvamisen. (MAL 3, 11 §)

15 RATKAISUN YLEISET PERUSTELUT JA VASTAUS LAUSUNTOIHIN

Yleiset perustelut

Hakija on esittänyt asianmukaisen ottamissuunnitelman eikä ottaminen ja sen järjestely ole ristiriidassa maa-ainelain 3 §:n säädettyjen aineiden ottamisen rajoitusten kanssa etenkin kun otetaan huomioon, että kyse on ottamistoiminnan jatkamisesta maisemakovaltaan vaurioituneella alueella. Lupamääräyksillä on ympärillä olevat luontoarvot, pohja- ja pintaveden laatu sekä asukkaiden terveys ja viihtyvyys turvattu mahdollisimman hyvin.

Kun maa-ainesten ottamistoimintaa harjoitetaan lupapäätöksen määräyksiä noudattaen, ottamisen vahingollinen vaikutus luontoon ja maisemakuvaan jää mahdollisimman vähäiseksi ja maa-aineseesiintymää hyödynnetään säästeliäästi ja taloudellisesti eikä toiminnasta aiheudu asutukselle tai ympäristölle vaaraa tai kohtuullisin kustannuksin vältettävissä olevaa haittaa. (MAL 6 §)

Murskaustoiminnan etäisyys lähimpiin asuinrakennuksiin on yli 500 metriä. Tilapäiset ihmisille aiheutuvat meluhaitat ehkäistään mahdollisimman hyvin toiminnan suunnittelulla ja ympäristön kannalta parhailla toimintatavoilla. Myös pölyvaikutuksen arvioidaan rajoitettavan enintään 300 metrin etäisyydelle toiminta-alueesta.

Lähistöllä ei ole sellaisia vesistöjä, joilla olisi Sikopesänmäen hankkeen kanssa niin välitöntä yhteyttä, että suorat vaikutukset vedenlaatuun olisivat todennäköisiä. Hankkeesta ei arvioida muodostuvan merkittäviä vaikutuksia pohjaveteen tai pohjavesialueisiin eikä lähialueella ole yksityisiä talousvesikaivoja.

Kytäjä-Usmin Natura 2000 -alue ja luonnonsuojelualueet ovat suunnittelualueen rajasta yli 500 metrin etäisyydellä. Hankkeen toimintojen ja arvokkaiden luontoalueiden väliin jäävän metsäalueen johdosta toiminnalla ei arvioida olevan haitallista vaikutusta suoje-luarvoihin.

Jälkihoitotöiden jälkeen ottamisalue muuttuu osayleiskaavan ja maakuntakaavan tavoite-tilan mukaiseksi maa- ja metsätalousvaltaiseksi alueeksi. (MAL 6 §)

Kytäjän alueen maa-ainesten ottohankkeista vastaa monta eri toiminnanharjoittajaa ja hankkeet ovat toiminnallisesti eri vaiheissa. Hankkeiden vaikutuksia ja myös niiden yhteisvaikutuksia on selvitetty lupahakemuksissa ja YVA-tarpeen arvioinnin yhteydessä. Kytäjäntielle kohdistuvia liikennevaikutuksia lukuun ottamatta todennäköisesti aiheuta merkittäviä haitallisia yhteisvaikutuksia Kytäjätien eteläpuolisten maa-ainosalueiden kanssa. Sikopesänmäen ja Kettumäen hankkeiden maa-aineskuljetukset suuntautuvat samalle tielle (mt 11322 Kenkiäntie), mutta Hyvinkään kaupungin ympäristölautakunnan myöntämässä Kettumäen maa-aineluvassa (valituksenalainen) on määrätty, että Kettumäen louhinta-alueella ei saa hyödyntää yhtäaikaaisesti Sikopesänmäen louhinta-alueen kanssa.

Lupamääräysten yksilöllisemmät perustelut on esitetty viranomaisen ratkaisuosassa lupamääräysten yhteydessä.

Vastauksia lausuntoihin

Uudenmaan ELY-keskuksen lausunnossa oli pyydetty lähettämään tarkkailutulokset ker-ran vuodessa ja antamaan jälkihoitomääräyksiä suoja-aidan kunnossapidosta. Edellä mainitut asiat on huomioitu lupamääräyksissä. Jyrkät kalliorinteet on määrätty loiventamaan niin, että ne ovat turvallisia ja niissä voidaan kasvattaa metsää tai vaihtoehtoisesti pysyvästi aitaamaan jyrkät rinteet.

Luvanhakija on saanut tiedoksi ELY-keskuksen Liikenne – ja infrastruktuuri - vastuualueen ohjeet ja luvannut noudattaa niitä. Yhdystielle on louhokselta yli 3 km, joten on hyvin epätodennäköistä, että kalliokiviainesta kulkeutuu tielle louhokselta asti. Maa-ainelain perusteella maa-aineluvassa ei voida määrätä toimenpiteistä, joilla vähennetään pölyämistä yleisellä tiellä. Kunnan ympäristönsuojeluviranomaisella ei ole myöskään resursseja eikä toimivaltaa valvoa yleisten teiden liikennettä. Kunnan ympäristönsuojeluviranomaisen täytyy luottaa yleisten teiden liikenneolosuhteiden turvallisuuden parantamisessa ja valvonnassa ELY-keskuksen Liikenne – ja infrastruktuuri - vastuualueeseen.

Hyvinkään kaupungin kaavoituksen lausunnon mukaisesti ilmansuunnat korjataan. Pintavesiä viivytetään louhoksen pohjan irtilouhimisella. Tarvittaessa määrätään rakentamaan laskeutusallas, josta on määräys louhoksen ympäristöluvassa.

Hyvinkään kaupungin ympäristöterveydenhuollon lausunto on otettu huomioon kaikilta osin, sillä tämän luvan määräykseen on koottu kaikki edellisen luvan määräykset, ja ympäristöluvassa lupamääräykset ovat vielä voimassa. Kuten lausunnossa on edellytetty, lupamääräyksissä on erityistä huomiota kiinnitetty melun ja pölyn vähentämiseen. Aluetta ei ole luokitella enää tärkeäksi pohjavesialueeksi, mutta pohjaveden suojelemiseksi on annettu useita määräyksiä.

16 PÄÄTÖKSEN TÄYTÄNTÖÖNPANO

Kalliokiviaineksen irrottaminen voidaan aloittaa muutoksen hausta huolimatta, kun luvan ja aloitusluvan käsittelymaksut on maksettu, suunnitelmapiirustukset päivitetty, maasto-merkinnät tehty, tukitoiminta-alue rakennettu ja vakuuden voimassa oloa jatkettu päätöksen mukaisesti ja aloituskatselmus pidetty ym. tarpeelliset tai määrätyt toimenpiteet on tehty.

Aloituslupa voidaan myöntää, koska kysymys on maa-ainesten ottamisen jatkamisesta samalla alueella, johon on jo aiemmin myönnetty lupa kalliokiviaineksen ottamiseen.

17 SOVELLETUT SÄÄNNÖKSET

Maa-aineslaki (MAL 1981/555) 1, 3-7, 10-16, 19-21, 23, 23a, 23b §

Maa-ainesasetus (MAA 2005/926) 1-4, 6-9 §

Hyvinkään kaupungin hallintosääntö 36 § (kv. 10.10.2022)

Hyvinkään kaupungin maa-ainestaksa (Ympäristölautakunta 23.6.2021 § 41)

Hyvinkään kaupunginhallituksen (24.6.1991 § 751) hyväksymä ohje vakuuden laske-
miseksi

18 MAKSUT JA VAKUUDET

Luvan käsittelystä peritään Hyvinkään kaupungin ympäristölautakunnan hyväksymän taksan mukaisesti 7 624,18 euroa. Naapurien ja muiden asianosaisten kuulemiskustannukset ovat 72 euroa/kuultava. Lisäksi laskutetaan kustannukset hakemuksen ja päätöksen kuuluttamisesta 726 euroa.

Luvasta maa-aineslain mukaisen toimenpiteen suorittamiseen ennen luvan lainvoimaiseksi tuloa peritään 762 euroa, mikä on 10 prosenttia taksan 2 §:n mukaisesta maksusta.

Ottamistoiminnan valvonnasta määrätään suoritettavaksi vuosittainen valvontamaksu, joka perustuu keskimääräiseen maa-ainesten vuotuiseseen ottomäärään ja voimassa olevan valvontataksan ehtoihin.

Luvanhaltija on velvollinen maksamaan valvontamaksun vuosittain kunnan määräämänä ajankohtana ennakkoon. Luvan voimassaoloaikana luvan haltijalle voidaan myöntää alennettu valvontamaksu, mikäli luvanhaltija ilmoittaa kirjallisesti valvontaviranomaiselle etukäteen viimeistään 15.1. mennessä, ettei maa-aineksia ko. vuonna oteta.

Hakijan on asettanut maa-aineksen ottoluvan määräysten noudattamiseksi 95 404,60 euron vakuuden, joka on riittävä edelleen ja voimassa 25.4.2023 asti. Aloituslupa ei edellytä erillistä vakuutta. Vakuus on uusittava ennen toiminnan aloittamista tai viimeistään ennen edellisen vakuuden vanhenemista siten, että se on voimassa vähintään 30.4.2032 asti.

Vakuus vapautetaan sen jälkeen, kun valvontaviranomainen on loppukatselmuksessaan hyväksynyt jälkihoitotoimenpiteet lupamääräysten mukaisesti suoritetuiksi.

Perustelu: Ottamissuunnitelman tarkastamisesta ja ottamistoiminnan valvonnasta perittävät maksut perustuvat maa-aineslain 23 §:ään ja Hyvinkään kaupungin maa-ainestaksaan (ympla 23.6.2021 § 41). Maa-aineslain 12 §:n nojalla hakija voidaan määrätä antamaan vakuus lupamääräysten noudattamiseksi.